

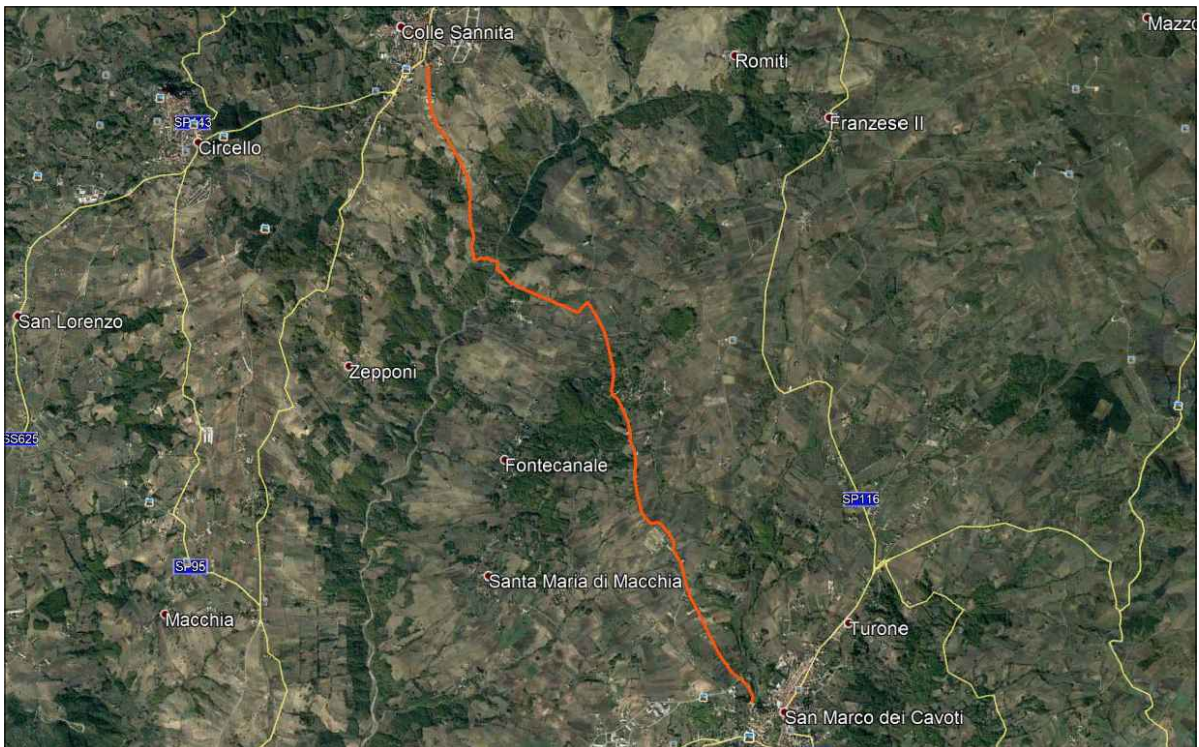
# REGIONE CAMPANIA



## COMUNE DI SAN MARCO DEI CAVOTI

Asse Tematico: D – Messa in sicurezza del patrimonio infrastrutturale esistente  
Programma di intervento: D.1 – Programma per la messa in sicurezza delle reti stradali provinciali e comunali

### INTERVENTI DI ADEGUAMENTO E MESSA IN SICUREZZA DELLA STRADA INTRACOMUNALE DI COLLEGAMENTO TRA I COMUNI: SAN MARCO DEI CAVOTI – DI REINO - COLLE SANNITA.



#### PROGETTO ESECUTIVO

ELABORATO

NUMERO

SCALA

PIANO MANUTENZIONE DELL'OPERA

24

RUP

IL TECNICO

DOTT. CARPINELLI SALVATORE

ARCH. DE CORSO CARMELA UTC

**Comune di SAN MARCO DEI CAVOTI**  
Provincia di Benevento

**PIANO DI MANUTENZIONE**

**MANUALE D'USO**

(Articolo 38 del D.P.R. 5 ottobre 2010, n. 207)

**OGGETTO:** INTERVENTI DI ADEGUAMENTO E MESSA IN SICUREZZA  
DELLA STRADA INTRACOMUNALE DI COLLEGAMENTO TRA I COMUNI DI:  
**SAN MARCO DEI CAVOTI – DI REINO - COLLE SANNITA.**

**COMMITTENTE:** Comune di SAN MARCO DEI CAVOTI

**Comune di:** San Marco dei Cavoti

**Provincia di:** Benevento

**Oggetto:** INTERVENTI DI ADEGUAMENTO E MESSA IN SICUREZZA  
DELLA STRADA INTRacomunale DI COLLEGAMENTO TRA I COMUNI DI:  
**SAN MARCO DEI CAVOTI – DI REINO - COLLE SANNITA.**

---

***Elenco dei Corpi d'Opera:***

---

° 01 Pavimentazioni stradali

---

° 02 Opere di contenimento

---

° 03 Regimentazione Acque Meteoriche

---

---

Corpo d'Opera: 01

# Pavimentazioni stradali

*Unità Tecnologiche:*

---

° 01.01 Pavimentazioni stradali

---

## Unità Tecnologica: 01.01

# Pavimentazioni stradali

La funzione delle pavimentazione stradali, oltre a quella protettiva, è quella di permettere il transito ai fruitori e la relativa resistenza ai carichi. Importante è che la superficie finale dovrà risultare perfettamente piana con tolleranze diverse a secondo del tipo di rivestimento e della destinazione d'uso dei luoghi. Gli spessori variano in funzione al traffico previsto in superficie. La scelta degli elementi, il materiale, la posa, il giunto, le fughe, gli spessori, l'isolamento, le malte, i collanti, gli impasti ed i fissaggi variano in funzione dei luoghi e del loro impiego. Le pavimentazioni esterne possono essere di tipo: cementizie, lapideo, resinoso, resiliente, ceramico, lapideo di cava e lapideo in conglomerato.

### ***L'Unità Tecnologica è composta dai seguenti Elementi Manutenibili:***

° 01.01.01 Asfalto stampato

## Elemento Manutenibile: 01.01.01

# Asfalto stampato

Unità Tecnologica: 01.01  
Pavimentazioni stradali

La pavimentazione in asfalto è un tipo di rivestimento con strato riportato antiusura e additivi bituminosi. A seconda delle geometrie delle pavimentazioni da realizzare, si possono realizzare elementi in strisce di larghezza variabile.

### ***Modalità di uso corretto:***

Particolare attenzione va posta nella cura delle pendenze e nell'integrazione con altri elementi della strada (spazi pedonali, marciapiedi, aiuole, tappeti erbosi, ecc.). Controllare periodicamente l'integrità delle superfici del rivestimento attraverso valutazioni visive mirate a riscontrare anomalie evidenti.

## ***ANOMALIE RISCONTRABILI***

### ***01.01.01.A01 Deposito superficiale***

Depositi di fogliame, polveri, oggetti estranei, ecc., lungo le superfici ciclabili.

### ***01.01.01.A02 Distacco***

Disgregazione e distacco di parti notevoli del materiale che può manifestarsi anche mediante espulsione di elementi dalla loro sede.

### ***01.01.01.A03 Fessurazioni***

Presenza di discontinuità nel materiale con distacchi di piccole parti dalle superfici ciclabili.

### ***01.01.01.A04 Mancanza***

Perdita di parti del materiale dalle superfici ciclabili.

### ***01.01.01.A05 Presenza di vegetazione***

Presenza di vegetazione caratterizzata dalla formazione di licheni, muschi e piante lungo le superfici ciclabili.

### ***01.01.01.A06 Sollevamento e distacco dal supporto***

Sollevamento e distacco dal supporto di uno o più parti della pavimentazione ciclabile.

## Unità Tecnologica: 01.02

# Pavimentazioni esterne

La funzione delle pavimentazione esterne, oltre a quella protettiva, è quella di permettere il transito ai fruitori e la relativa resistenza ai carichi. Importante è che la superficie finale dovrà risultare perfettamente piana con tolleranze diverse a secondo del tipo di rivestimento e della destinazione d'uso dei luoghi. Gli spessori variano in funzione al traffico previsto in superficie. La scelta degli elementi, il materiale, la posa, il giunto, le fughe, gli spessori, l'isolamento, le malte, i collanti, gli impasti ed i fissaggi variano in funzione dei luoghi e del loro impiego. Le pavimentazioni esterne possono essere di tipo: cementizie, lapideo, resinoso, resiliente, ceramico, lapideo di cava e lapideo in conglomerato.

### ***L'Unità Tecnologica è composta dai seguenti Elementi Manutenibili:***

- ° 01.02.01 Pavimentazione in materiali ceramici e terre cotte
- ° 01.02.02 Pavimentazione in lastre di pietra

## Elemento Manutenibile: 01.02.01

# Pavimentazione in materiali ceramici e terre cotte

Unità Tecnologica: 01.02  
Pavimentazioni esterne

Si tratta di rivestimenti che trovano il loro impiego negli ambienti residenziali, ospedalieri, scolastici, industriale, ecc.. Le varie tipologie si differenziano per aspetti quali: materie prime e composizione dell'impasto; caratteristiche tecniche prestazionali; tipo di finitura superficiale; ciclo tecnologico di produzione; tipo di formatura; colore. Tra i tipi più diffusi di rivestimenti ceramici presenti sul mercato, in tutti i formati (dimensioni, spessori, ecc.), con giunti aperti o chiusi e con o meno fughe, troviamo: cotto, cottoforte, monocottura rossa, monocottura chiara, monocotture speciali, gres rosso, gres ceramico e klinker. La posa può essere eseguita mediante l'utilizzo di malte o di colle.

### **Modalità di uso corretto:**

Per i rivestimenti ceramici la scelta del prodotto va fatta in funzione dell'ambiente di destinazione. Inoltre altrettanto rilevante risulta la posa in opera che è preferibile affidare ad imprese specializzate del settore. La manutenzione quindi varia a secondo del prodotto. In genere la pulibilità delle piastrelle è maggiore se maggiore è la compattezza e l'impermeabilità. Allo stesso modo le piastrelle smaltate a differenza di quelle non smaltate saranno più pulibili. Con il tempo l'usura tende alla formazione di microporosità superficiali compromettendo le caratteristiche di pulibilità. Per ambienti pubblici ed industriali è consigliabile l'impiego di rivestimenti ceramici non smaltati, a basso assorbimento d'acqua, antisdrucciolo e con superfici con rilievi. Importante è che dalla posa trascorrano almeno 30 giorni prima di sottoporre la pavimentazione a sollecitazioni. I controlli in genere si limitano ad ispezioni visive sullo stato superficiale dei rivestimenti, in particolare del grado di usura e di eventuali rotture o distacchi dalle superfici di posa.

## **ANOMALIE RISCONTRABILI**

### **01.02.01.A01 Alterazione cromatica**

Variazione di uno o più parametri che definiscono il colore.

### **01.02.01.A02 Degrado sigillante**

Distacco e perdita di elasticità dei materiali utilizzati per le sigillature impermeabilizzanti e dei giunti.

### **01.02.01.A03 Deposito superficiale**

Accumulo di pulviscolo atmosferico o di altri materiali estranei, di spessore variabile, poco coerente e poco aderente alla superficie del rivestimento.

### **01.02.01.A04 Distacco**

Disgregazione e distacco di parti notevoli del materiale che può manifestarsi anche mediante espulsione di elementi prefabbricati dalla loro sede.

### **01.02.01.A05 Fessurazioni**

Presenza di discontinuità nel materiale con distacchi macroscopici delle parti.

### **01.02.01.A06 Macchie e graffi**

Imbrattamento della superficie con sostanze macchianti in grado di aderire e penetrare nel materiale.

### **01.02.01.A07 Mancanza**



Caduta e perdita di parti del materiale del manufatto.

***01.02.01.A08 Perdita di elementi***

---

Perdita di elementi e parti del rivestimento.

***01.02.01.A09 Scheggiature***

---

Distacco di piccole parti di materiale lungo i bordi e gli spigoli delle lastre.

***01.02.01.A10 Sollevamento e distacco dal supporto***

---

Sollevamento e distacco dal supporto di uno o più elementi della pavimentazione.

## Elemento Manutenibile: 01.02.02

# Pavimentazione in lastre di pietra

Unità Tecnologica: 01.02  
Pavimentazioni esterne

Per le pavimentazioni esterne sono adatti la maggior parte dei materiali lapidei. In genere la scelta su questi tipi di materiale cade oltre che per fattori estetici per la elevata resistenza all'usura. La scelta dei materiali va fatta in funzione dei luoghi e dei tipi di applicazione a cui essi sono destinati. La lavorazione superficiale degli elementi, lo spessore, le dimensioni, ecc. variano anch'essi in funzione degli ambienti d'impiego. Trovano utilizzo nella fattispecie tutti i tipi di marmo, a meno di ambienti particolarmente sfavorevoli, i graniti; i travertini. Le pietre: cubetti di porfido; blocchi di basalto; lastre di ardesia; lastre di quarzite. Vi sono inoltre i marmi-cemento; le marmette e marmettoni; i graniti ricomposti. La tecnica di posa è abbastanza semplice ed avviene per i rivestimenti continui ad impasto mentre per quelli discontinui a malta o a colla.

### ***Modalità di uso corretto:***

Controllare periodicamente l'integrità delle superfici del rivestimento attraverso valutazioni visive mirate a riscontrare anomalie evidenti. Comunque affinché tali controlli risultino efficaci affidarsi a personale tecnico con esperienza.

## ***ANOMALIE RISCONTRABILI***

### ***01.02.02.A01 Degrado sigillante***

Distacco e perdita di elasticità dei materiali utilizzati per le sigillature impermeabilizzanti e dei giunti.

### ***01.02.02.A02 Deposito superficiale***

Accumulo di pulviscolo atmosferico o di altri materiali estranei, di spessore variabile, poco coerente e poco aderente alla superficie del rivestimento.

### ***01.02.02.A03 Macchie e graffi***

Imbrattamento della superficie con sostanze macchianti in grado di aderire e penetrare nel materiale.

### ***01.02.02.A04 Scheggiature***

Distacco di piccole parti di materiale lungo i bordi e gli spigoli delle lastre.

### ***01.02.02.A05 Sollevamento e distacco dal supporto***

Sollevamento e distacco dal supporto di uno o più elementi della pavimentazione.

## ***MANUTENZIONI ESEGUIBILI DALL'UTENTE***

### ***01.02.02.I02 Pulizia delle superfici***

*Cadenza: ogni settimana*

Pulizia delle parti superficiali, rimozione di macchie, depositi e sporco mediante spazzolatura e lavaggio con acqua e soluzioni adatte al tipo di rivestimento.

## Elemento Manutenibile: 03.01.02

# Pozzetti e caditoie

Unità Tecnologica: 03.01  
Impianto di smaltimento acque reflue

I pozzetti sono dei dispositivi di scarico la cui sommità è costituita da un chiusino o da una griglia e destinati a ricevere le acque reflue attraverso griglie o attraverso tubi collegati al pozzetto. I pozzetti e le caditoie hanno la funzione di convogliare nella rete fognaria, per lo smaltimento, le acque di scarico usate e/o meteoriche provenienti da più origini (strade, pluviali, ecc.).

### **Modalità di uso corretto:**

Controllare la funzionalità dei pozzetti, delle caditoie ed eliminare eventuali depositi e detriti di foglie ed altre ostruzioni che possono compromettere il corretto deflusso delle acque meteoriche. È necessario verificare e valutare la prestazione dei pozzetti e delle caditoie durante la realizzazione dei lavori, al termine dei lavori e anche durante la vita del sistema. Le verifiche e le valutazioni comprendono:

- prova di tenuta all'acqua;
- prova di tenuta all'aria;
- prova di infiltrazione;
- esame a vista;
- valutazione della portata in condizioni di tempo asciutto;
- tenuta agli odori.

Un ulteriore controllo può essere richiesto ai produttori facendo verificare alcuni elementi quali l'aspetto, le dimensioni, i materiali, la classificazione in base al carico.

## **ANOMALIE RISCONTRABILI**

### **03.01.02.A01 Difetti ai raccordi o alle connessioni**

Perdite del fluido in prossimità di raccordi dovute a errori o sconnessioni delle giunzioni.

### **03.01.02.A02 Difetti dei chiusini**

Rottura delle piastre di copertura dei pozzetti o chiusini difettosi, chiusini rotti, incrinati, mal posati o sporgenti.

### **03.01.02.A03 Erosione**

Erosione del suolo all'esterno dei tubi che è solitamente causata dall'infiltrazione di terra.

### **03.01.02.A04 Intasamento**

Incrostazioni o otturazioni delle griglie dei pozzetti dovute ad accumuli di materiale di risulta quali foglie, vegetazione, ecc.

### **03.01.02.A05 Odori sgradevoli**

Setticità delle acque di scarico che può produrre odori sgradevoli accompagnati da gas letali o esplosivi e aggressioni chimiche rischiose per la salute delle persone.

### **03.01.02.A06 Sedimentazione**

Accumulo di depositi minerali sul fondo dei condotti che può causare l'ostruzione delle condotte.

## Elemento Manutenibile: 03.01.03

# Tubazioni

Unità Tecnologica: 03.01  
Impianto di smaltimento acque reflue

Le tubazioni dell'impianto di smaltimento delle acque provvedono allo sversamento dell'acqua nei collettori fognari o nelle vasche di accumulo se presenti.

### ***Modalità di uso corretto:***

I tubi utilizzabili devono rispondere alle prescrizioni indicate dalle norme specifiche ed in particolare rispetto al tipo di materiale utilizzato per la realizzazione delle tubazioni quali:

- tubi di acciaio zincato;
- tubi di ghisa che devono essere del tipo centrifugato e ricotto, possedere rivestimento interno di catrame, resina epossidica ed essere esternamente catramati o verniciati con vernice antiruggine;
- tubi di piombo che devono essere lavorati in modo da ottenere sezione e spessore costanti in ogni punto del percorso. Essi devono essere protetti con catrame e verniciati con vernici bituminose per proteggerli dall'azione aggressiva del cemento;
- tubi di gres;
- tubi di fibrocemento;
- tubi di calcestruzzo non armato;
- tubi di PVC per condotte all'interno dei fabbricati;
- tubi di PVC per condotte interrate;
- tubi di polietilene ad alta densità (PEad) per condotte interrate;
- tubi di polipropilene (PP);
- tubi di polietilene ad alta densità (PEad) per condotte all'interno dei fabbricati.

## ***ANOMALIE RISCONTRABILI***

### ***03.01.03.A01 Accumulo di grasso***

Accumulo di grasso che si deposita sulle pareti dei condotti.

### ***03.01.03.A02 Corrosione***

Corrosione delle tubazioni di adduzione con evidenti segni di decadimento delle stesse evidenziato con cambio di colore e presenza di ruggine in prossimità delle corrosioni.

### ***03.01.03.A03 Difetti ai raccordi o alle connessioni***

Perdite del fluido in prossimità di raccordi dovute a errori o sconnessioni delle giunzioni.

### ***03.01.03.A04 Erosione***

Erosione del suolo all'esterno dei tubi che è solitamente causata dall'infiltrazione di terra.

### ***03.01.03.A05 Incrostazioni***

Accumulo di depositi minerali sulle pareti dei condotti.

### ***03.01.03.A06 Odori sgradevoli***

Setticità delle acque di scarico che può produrre odori sgradevoli accompagnati da gas letali o esplosivi e aggressioni chimiche rischiose per la salute delle persone.

---

***03.01.03.A07 Penetrazione di radici***

---

Penetrazione all'interno dei condotti di radici vegetali che provocano intasamento del sistema.

***03.01.03.A08 Sedimentazione***

---

Accumulo di depositi minerali sul fondo dei condotti che può causare l'ostruzione delle condotte.

---

## Corpo d'Opera: 04

# Impianto Smaltimento Acque Meteoriche

### *Unità Tecnologiche:*

° 04.01 Impianto di smaltimento acque meteoriche

---

° 04.02 Impianto acquedotto

---

## Unità Tecnologica: 04.01

# Impianto di smaltimento acque meteoriche

Si intende per impianto di scarico acque meteoriche (da coperture o pavimentazioni all'aperto) l'insieme degli elementi di raccolta, convogliamento, eventuale stoccaggio e sollevamento e recapito (a collettori fognari, corsi d'acqua, sistemi di dispersione nel terreno). I vari profilati possono essere realizzati in PVC (plastificato e non), in lamiera metallica (in alluminio, in rame, in acciaio, in zinco, ecc.). Il sistema di scarico delle acque meteoriche deve essere indipendente da quello che raccoglie e smaltisce le acque usate ed industriali. Gli impianti di smaltimento acque meteoriche sono costituiti da:

- punti di raccolta per lo scarico (bocchettoni, pozzetti, caditoie, ecc.);
- tubazioni di convogliamento tra i punti di raccolta ed i punti di smaltimento (le tubazioni verticali sono dette pluviali mentre quelle orizzontali sono dette collettori);
- punti di smaltimento nei corpi ricettori (fognature, bacini, corsi d'acqua, ecc.). I materiali ed i componenti devono rispettare le prescrizioni riportate dalla normativa quali:
  - devono resistere all'aggressione chimica degli inquinanti atmosferici, all'azione della grandine, ai cicli termici di temperatura (compreso gelo/disgelo) combinate con le azioni dei raggi IR, UV, ecc.;
  - gli elementi di convogliamento ed i canali di gronda realizzati in metallo devono resistere alla corrosione, se di altro materiale devono rispondere alle prescrizioni per i prodotti per le coperture, se verniciate dovranno essere realizzate con prodotti per esterno;
  - i tubi di convogliamento dei pluviali e dei collettori devono rispondere, a seconda del materiale, a quanto indicato dalle norme relative allo scarico delle acque usate;
  - i bocchettoni ed i sifoni devono essere sempre del diametro delle tubazioni che immediatamente li seguono, tutte le caditoie a pavimento devono essere sifonate, ogni inserimento su un collettore orizzontale deve avvenire ad almeno 1,5 m dal punto di innesto di un pluviale;
  - per i pluviali ed i collettori installati in parti interne all'edificio (intercapedini di pareti, ecc.) devono essere prese tutte le precauzioni di installazione (fissaggi elastici, materiali coibenti acusticamente, ecc.) per limitare entro valori ammissibili i rumori trasmessi.

### ***L'Unità Tecnologica è composta dai seguenti Elementi Manutenibili:***

- ° 04.01.01 Canali di gronda e pluviali in rame
- ° 04.01.02 Collettori di scarico
- ° 04.01.03 Pozzetti e caditoie

## Elemento Manutenibile: 04.01.02

# Collettori di scarico

Unità Tecnologica: 04.01

**Impianto di smaltimento acque meteoriche**

I collettori fognari sono tubazioni o condotti di altro genere, normalmente interrati, funzionanti essenzialmente a gravità, che hanno la funzione di convogliare nella rete fognaria acque di scarico usate e/o meteoriche provenienti da più origini.

### ***Modalità di uso corretto:***

I collettori possono essere realizzati in tre tipi di sistemi diversi, ossia:

- i sistemi indipendenti;
- i sistemi misti;
- i sistemi parzialmente indipendenti.

Gli scarichi ammessi nel sistema sono le acque usate domestiche, gli effluenti industriali ammessi e le acque di superficie.

Il dimensionamento e le verifiche dei collettori devono considerare alcuni aspetti tra i quali:

- la tenuta all'acqua;
- la tenuta all'aria;
- l'assenza di infiltrazione;
- un esame a vista;
- un'ispezione con televisione a circuito chiuso;
- una valutazione della portata in condizioni di tempo asciutto;
- un monitoraggio degli arrivi nel sistema;
- un monitoraggio della qualità, quantità e frequenza dell'effluente nel punto di scarico nel corpo ricevente;
- un monitoraggio all'interno del sistema rispetto a miscele di gas tossiche e/o esplosive;
- un monitoraggio degli scarichi negli impianti di trattamento provenienti dal sistema.

## ***ANOMALIE RISCONTRABILI***

### ***04.01.02.A01 Accumulo di grasso***

Accumulo di grasso che si deposita sulle pareti dei condotti.

### ***04.01.02.A02 Corrosione***

Corrosione delle tubazioni di adduzione con evidenti segni di decadimento delle stesse evidenziato con cambio di colore e presenza di ruggine in prossimità delle corrosioni.

### ***04.01.02.A03 Difetti ai raccordi o alle connessioni***

Perdite del fluido in prossimità di raccordi dovute a errori o sconnessioni delle giunzioni.

### ***04.01.02.A04 Erosione***

Erosione del suolo all'esterno dei tubi che è solitamente causata dall'infiltrazione di terra.

### ***04.01.02.A05 Odori sgradevoli***

Setticità delle acque di scarico che può produrre odori sgradevoli accompagnati da gas letali o esplosivi e aggressioni chimiche rischiose per la salute delle persone.

### ***04.01.02.A06 Penetrazione di radici***



---

Penetrazione all'interno dei condotti di radici vegetali che provocano intasamento del sistema.

#### ***04.01.02.A07 Sedimentazione***

---

Accumulo di depositi minerali sul fondo dei condotti che può causare l'intasamento.

## Elemento Manutenibile: 04.01.03

# Pozzetti e caditoie

Unità Tecnologica: 04.01  
Impianto di smaltimento acque meteoriche

I pozzetti sono dei dispositivi di scarico la cui sommità è costituita da un chiusino o da una griglia e destinati a ricevere le acque reflue attraverso griglie o attraverso tubi collegati al pozzetto.

I pozzetti e le caditoie hanno la funzione di convogliare nella rete fognaria, per lo smaltimento, le acque di scarico usate e/o meteoriche provenienti da più origini (strade, pluviali, ecc.).

### **Modalità di uso corretto:**

Controllare la funzionalità dei pozzetti, delle caditoie ed eliminare eventuali depositi e detriti di foglie ed altre ostruzioni che possono compromettere il corretto deflusso delle acque meteoriche.

È necessario verificare e valutare la prestazione dei pozzetti e delle caditoie durante la realizzazione dei lavori, al termine dei lavori e anche durante la vita del sistema. Le verifiche e le valutazioni comprendono:

- prova di tenuta all'acqua;
- prova di tenuta all'aria; -
- prova di infiltrazione;
- esame a vista;
- valutazione della portata in condizioni di tempo asciutto; - tenuta agli odori.

Un ulteriore controllo può essere richiesto ai produttori facendo verificare alcuni elementi quali l'aspetto, le dimensioni, i materiali, la classificazione in base al carico.

## **ANOMALIE RISCONTRABILI**

### **04.01.03.A01 Difetti ai raccordi o alle tubazioni**

Perdite del fluido in prossimità di raccordi dovute a errori o sconnessioni delle giunzioni.

### **04.01.03.A02 Difetti dei chiusini**

Rottura delle piastre di copertura dei pozzetti o chiusini difettosi, chiusini rotti, incrinati, mal posati o sporgenti.

### **04.01.03.A03 Erosione**

Erosione del suolo all'esterno dei tubi che è solitamente causata dall'infiltrazione di terra.

### **04.01.03.A04 Intasamento**

Incrostazioni o otturazioni delle griglie dei pozzetti dovute ad accumuli di materiale di risulta quali fogliame, vegetazione, ecc.

### **04.01.03.A05 Odori sgradevoli**

Setticità delle acque di scarico che può produrre odori sgradevoli accompagnati da gas letali o esplosivi e aggressioni chimiche rischiose per la salute delle persone.

## Unità Tecnologica: 04.02

# Impianto acquedotto

Gli acquedotti consentono la captazione, il trasporto, l'accumulo e la distribuzione dell'acqua destinata a soddisfare i bisogni vari quali pubblici, privati, industriali, ecc.. La captazione dell'acqua varia a seconda della sorgente dell'acqua (sotterranea di sorgente o di falda, acque superficiali) ed il trasporto avviene, generalmente, con condotte in pressione alle quali sono allacciate le varie utenze. A seconda del tipo di utenza gli acquedotti si distinguono in civili, industriali, rurali e possono essere dotati di componenti che consentono la potabilizzazione dell'acqua o di altri dispositivi (impianti di potabilizzazione, dissalatori, impianti di sollevamento).

### ***L'Unità Tecnologica è composta dai seguenti Elementi Manutenibili:***

° 04.02.01 Valvole a saracinesca (saracinesche)

## Elemento Manutenibile: 04.02.01

# Valvole a saracinesca (saracinesche)

Unità Tecnologica: 04.02

Impianto acquedotto

Per consentire l'interruzione sia parziale sia completa del flusso e per regolare la pressione di esercizio vengono installate, lungo le tubazioni dell'acquedotto, delle valvole dette appunto di intercettazione e di regolazione. Fanno parte di questa categoria le valvole a saracinesca che sono più comunemente chiamate saracinesche. Sono realizzate in ghisa o in acciaio e sono dotate di un apparato otturatore movimentato da un albero a vite. Possono essere del tipo a corpo piatto, ovale e cilindrico.

### ***Modalità di uso corretto:***

Le valvole a saracinesca dovrebbero essere adoperate come organi di intercettazione ma possono essere ugualmente utilizzate come organi di regolazione della pressione. Evitare di forzare il volantino quando bloccato; in questi casi è necessario provvedere alla rimozione dei depositi che causano il bloccaggio. In caso di precipitazioni meteoriche al di sopra della norma verificare che l'alloggiamento delle valvole sia libero da ostacoli (acqua di ristagno, terreno, radici) che possano creare danneggiamenti all'impianto.

## ***ANOMALIE RISCONTRABILI***

### ***04.02.01.A01 Difetti di serraggio***

Difetti di serraggio dei bulloni della camera a stoppa o dei bulloni del premistoppa che causano perdite di pressione del fluido.

### ***04.02.01.A02 Difetti di tenuta***

Difetti di tenuta delle guarnizioni del premistoppa o della camera a stoppa che provocano perdite di fluido.

### ***04.02.01.A03 Difetti del volantino***

Difetti di funzionamento del volantino di manovra dovuti a mancanza di lubrificante (oli, grassi, ecc.).

### ***04.02.01.A04 Incrostazioni***

Depositi di materiale di varia natura (polveri, grassi, terreno) che provoca malfunzionamenti degli organi di manovra delle saracinesche.

**Comune di SAN MARCO DEI CAVOTI**  
Provincia di Benevento

**PIANO DI MANUTENZIONE**

**MANUALE DI  
MANUTENZIONE**

(Articolo 38 del D.P.R. 5 ottobre 2010, n. 207)

**OGGETTO:** INTERVENTI DI ADEGUAMENTO E MESSA IN SICUREZZA  
DELLA STRADA INTRCOMUNALE DI COLLEGAMENTO TRA I COMUNI DI:  
**SAN MARCO DEI CAVOTI – DI REINO - COLLE SANNITA.**

**COMMITTENTE:** Comune di San Marco dei Cavoti

**Comune di:** San Marco dei Cavoti

**Provincia di:** Benevento

**Oggetto:** INTERVENTI DI ADEGUAMENTO E MESSA IN SICUREZZA  
DELLA STRADA INTRACOMUNALE DI COLLEGAMENTO TRA I COMUNI DI:  
**SAN MARCO DEI CAVOTI – DI REINO - COLLE SANNITA.**

---

***Elenco dei Corpi d'Opera:***

---

- 01 Pavimentazioni stradali
  - 02 Opere di contenimento
  - 03 Regimentazione Acque Meteoriche
-

---

Corpo d'Opera: 01

# Pavimentazioni esterne

## *Unità Tecnologiche:*

° 01.01 Pavimentazioni stradali

° 01.02 Pavimentazioni esterne

---

## Unità Tecnologica: 01.01

# Pavimentazioni stradali

La funzione delle pavimentazione stradali, oltre a quella protettiva, è quella di permettere il transito ai fruitori e la relativa resistenza ai carichi. Importante è che la superficie finale dovrà risultare perfettamente piana con tolleranze diverse a secondo del tipo di rivestimento e della destinazione d'uso dei luoghi. Gli spessori variano in funzione al traffico previsto in superficie. La scelta degli elementi, il materiale, la posa, il giunto, le fughe, gli spessori, l'isolamento, le malte, i collanti, gli impasti ed i fissaggi variano in funzione dei luoghi e del loro impiego. Le pavimentazioni esterne possono essere di tipo: cementizie, lapideo, resinoso, resiliente, ceramico, lapideo di cava e lapideo in conglomerato.

### ***L'Unità Tecnologica è composta dai seguenti Elementi Manutenibili:***

° 01.01.01 Asfalto stampato



## Elemento Manutenibile: 01.01.01

# Asfalto stampato

Unità Tecnologica: 01.01  
Pavimentazioni stradali

La pavimentazione in asfalto è un tipo di rivestimento con strato riportato antiusura e additivi bituminosi. A secondo delle geometrie delle pavimentazioni da realizzare, si possono realizzare elementi in strisce di larghezza variabile.

### ***ANOMALIE RISCONTRABILI***

#### ***01.01.01.A01 Deposito superficiale***

Depositi di fogliame, polveri, oggetti estranei, ecc., lungo le superfici ciclabili.

#### ***01.01.01.A02 Distacco***

Disgregazione e distacco di parti notevoli del materiale che può manifestarsi anche mediante espulsione di elementi dalla loro sede.

#### ***01.01.01.A03 Fessurazioni***

Presenza di discontinuità nel materiale con distacchi di piccole parti dalle superfici ciclabili.

#### ***01.01.01.A04 Mancanza***

Perdita di parti del materiale dalle superfici ciclabili.

#### ***01.01.01.A05 Presenza di vegetazione***

Presenza di vegetazione caratterizzata dalla formazione di licheni, muschi e piante lungo le superfici ciclabili.

#### ***01.01.01.A06 Sollevamento e distacco dal supporto***

Sollevamento e distacco dal supporto di uno o più parti della pavimentazione ciclabile.

### ***CONTROLLI ESEGUIBILI DA PERSONALE SPECIALIZZATO***

#### ***01.01.01.C01 Controllo generale delle parti a vista***

*Cadenza: ogni 6 mesi*

*Tipologia: Controllo a vista*

Controllo dello stato di conservazione delle finiture e verifica del grado di usura o di erosione delle parti in vista ed in particolare dei giunti. Controllare l'uniformità delle superfici. Riscontro di eventuali anomalie (depositi, presenza di vegetazione, ecc.).

- Anomalie riscontrabili: 1) *Deposito superficiale*; 2) *Sollevamento e distacco dal supporto*; 3) *Presenza di vegetazione*; 4) *Fessurazioni*; 5) *Mancanza*.
- Ditte specializzate: *Specializzati vari*.

### ***MANUTENZIONI ESEGUIBILI DA PERSONALE SPECIALIZZATO***

**01.01.01.I01 Pulizia delle superfici**

---

*Cadenza: ogni settimana*

Pulizia e rimozione dello sporco superficiale mediante spazzolatura manuale degli elementi o con tecniche di rimozione dei depositi, adatte al tipo di rivestimento, e con detergenti appropriati.

- Ditte specializzate: *Generico*.

**01.01.01.I02 Ripristino degli strati**

---

*Cadenza: quando occorre*

Ripristino degli strati, previa accurata pulizia delle superfici, rimozione delle parti disaggregate, riempimento con rivestimenti di analoghe caratteristiche e successiva compattazione con rullo meccanico.

- Ditte specializzate: *Specializzati vari*.

## Unità Tecnologica: 01.02

# Pavimentazioni esterne

La funzione delle pavimentazione esterne, oltre a quella protettiva, è quella di permettere il transito ai fruitori e la relativa resistenza ai carichi. Importante è che la superficie finale dovrà risultare perfettamente piana con tolleranze diverse a secondo del tipo di rivestimento e della destinazione d'uso dei luoghi. Gli spessori variano in funzione al traffico previsto in superficie. La scelta degli elementi, il materiale, la posa, il giunto, le fughe, gli spessori, l'isolamento, le malte, i collanti, gli impasti ed i fissaggi variano in funzione dei luoghi e del loro impiego. Le pavimentazioni esterne possono essere di tipo: cementizie, lapideo, resinoso, resiliente, ceramico, lapideo di cava e lapideo in conglomerato.

### ***L'Unità Tecnologica è composta dai seguenti Elementi Manutenibili:***

- ° 01.02.01 Pavimentazione in materiali ceramici e terre cotte
- ° 01.02.02 Pavimentazione in lastre di pietra

## Elemento Manutenibile: 01.02.01

# Pavimentazione in materiali ceramici e terre cotte

Unità Tecnologica: 01.02

Pavimentazioni esterne

Si tratta di rivestimenti che trovano il loro impiego negli ambienti residenziali, ospedalieri, scolastici, industriale, ecc.. Le varie tipologie si differenziano per aspetti quali: materie prime e composizione dell'impasto; caratteristiche tecniche prestazionali; tipo di finitura superficiale; ciclo tecnologico di produzione; tipo di formatura; colore. Tra i tipi più diffusi di rivestimenti ceramici presenti sul mercato, in tutti i formati (dimensioni, spessori, ecc.), con giunti aperti o chiusi e con o meno fughe, troviamo: cotto, cottoforte, monocottura rossa, monocottura chiara, monocotture speciali, gres rosso, gres ceramico e klinker. La posa può essere eseguita mediante l'utilizzo di malte o di colle.

## REQUISITI E PRESTAZIONI (EM)

### 01.02.01.R01 Resistenza al gelo per rivestimenti ceramici

*Classe di Requisiti: Protezione dai rischi d'intervento*

*Classe di Esigenza: Sicurezza*

I rivestimenti non dovranno subire disgregazioni e variazioni dimensionali e di aspetto in conseguenza della formazione di ghiaccio.

#### **Prestazioni:**

I rivestimenti dovranno conservare nel tempo le proprie caratteristiche funzionali se sottoposte a sollecitazioni derivanti da cause di gelo e disgelo, in particolare all'insorgere di pressioni interne che ne provocano la degradazione.

#### **Livello minimo della prestazione:**

La resistenza al gelo viene determinata secondo prove di laboratorio. Dopo immersione in acqua, le piastrelle vengono sottoposte ad un ciclo tra + 5 °C e - 5 °C; inoltre tutti i lati della piastrella devono essere esposti a congelamento con una durata di almeno 100 cicli di gelo-disgelo (norma UNI EN ISO 10545-12).

### 01.02.01.R02 Resistenza all'acqua per rivestimenti ceramici

*Classe di Requisiti: Protezione dagli agenti chimici ed organici*

*Classe di Esigenza: Sicurezza*

I rivestimenti costituenti le pavimentazioni, a contatto con l'acqua, dovranno mantenere inalterate le proprie caratteristiche chimico-fisiche.

#### **Prestazioni:**

Non devono verificarsi deterioramenti di alcun tipo dei rivestimenti superficiali, nei limiti indicati dalla normativa. L'acqua inoltre non deve raggiungere i materiali isolanti né quelli deteriorabili in presenza di umidità.

#### **Livello minimo della prestazione:**

A seconda della classe di appartenenza le piastrelle di ceramica estruse o pressate di prima scelta devono rispondere ai valori seguenti (assorbimento d'acqua E in %) definiti dalla UNI EN 14411:

- Formatura Gruppo I:  $E \leq 3\%$ ;
- Formatura Gruppo II a:  $3\% < E \leq 6\%$ ;
- Formatura Gruppo II b:  $6\% < E \leq 10\%$ ;
- Formatura Gruppo III:  $E > 10\%$ .

## ANOMALIE RISCOINTRABILI

### 01.02.01.A01 Alterazione cromatica

Variazione di uno o più parametri che definiscono il colore.

#### ***01.02.01.A02 Degrado sigillante***

Distacco e perdita di elasticità dei materiali utilizzati per le sigillature impermeabilizzanti e dei giunti.

#### ***01.02.01.A03 Deposito superficiale***

Accumulo di pulviscolo atmosferico o di altri materiali estranei, di spessore variabile, poco coerente e poco aderente alla superficie del rivestimento.

#### ***01.02.01.A04 Distacco***

Disgregazione e distacco di parti notevoli del materiale che può manifestarsi anche mediante espulsione di elementi prefabbricati dalla loro sede.

#### ***01.02.01.A05 Fessurazioni***

Presenza di discontinuità nel materiale con distacchi macroscopici delle parti.

#### ***01.02.01.A06 Macchie e graffiti***

Imbrattamento della superficie con sostanze macchianti in grado di aderire e penetrare nel materiale.

#### ***01.02.01.A07 Mancanza***

Caduta e perdita di parti del materiale del manufatto.

#### ***01.02.01.A08 Perdita di elementi***

Perdita di elementi e parti del rivestimento.

#### ***01.02.01.A09 Scheggiature***

Distacco di piccole parti di materiale lungo i bordi e gli spigoli delle lastre.

#### ***01.02.01.A10 Sollevamento e distacco dal supporto***

Sollevamento e distacco dal supporto di uno o più elementi della pavimentazione.

### ***CONTROLLI ESEGUIBILI DA PERSONALE SPECIALIZZATO***

#### ***01.02.01.C01 Controllo generale delle parti a vista***

*Cadenza: ogni 6 mesi*

*Tipologia: Controllo a vista*

Controllo dello stato di conservazione delle finiture e verifica del grado di usura, di erosione e di brillantezza delle parti in vista ed in particolare dei giunti. Controllare l'uniformità dell'aspetto cromatico delle superfici e verifica della planarità generale. Riscontro di eventuali anomalie (depositi, macchie, graffiti, distacchi, fessurazioni, ecc.).

- Anomalie riscontrabili: 1) *Alterazione cromatica*; 2) *Degrado sigillante*; 3) *Deposito superficiale*; 4) *Distacco*; 5) *Fessurazioni*; 6) *Macchie e graffiti*; 7) *Sollevamento e distacco dal supporto*; 8) *Perdita di elementi*.
- Ditte specializzate: *Pavimentista*.

### ***MANUTENZIONI ESEGUIBILI DA PERSONALE SPECIALIZZATO***

**01.02.01.I01 Pulizia delle superfici**

---

*Cadenza: ogni settimana*

Pulizia e rimozione dello sporco superficiale mediante lavaggio, ed eventualmente spazzolatura, degli elementi con detergenti adatti al tipo di rivestimento.

- Ditte specializzate: *Generico*.

**01.02.01.I02 Pulizia e reintegro giunti**

---

*Cadenza: quando occorre*

Pulizia dei giunti mediante spazzolatura manuale. Reintegro dei giunti degradati mediante nuova listellatura.

- Ditte specializzate: *Pavimentista*.

**01.02.01.I03 Sostituzione degli elementi degradati**

---

*Cadenza: quando occorre*

Sostituzione degli elementi usurati, rotti, sollevati o scollati con altri analoghi previa preparazione del sottostante piano di posa. Reintegro dei giunti degradati mediante nuova listellatura.

- Ditte specializzate: *Pavimentista*.

**Elemento Manutenibile: 01.02.02****Pavimentazione in lastre di pietra****Unità Tecnologica: 01.02****Pavimentazioni esterne**

Per le pavimentazioni esterne sono adatti la maggior parte dei materiali lapidei. In genere la scelta su questi tipi di materiale cade oltre che per fattori estetici per la elevata resistenza all'usura. La scelta dei materiali va fatta in funzione dei luoghi e dei tipi di applicazione a cui essi sono destinati. La lavorazione superficiale degli elementi, lo spessore, le dimensioni, ecc. variano anch'essi in funzione degli ambienti d'impiego. Trovano utilizzo nella fattispecie tutti i tipi di marmo, a meno di ambienti particolarmente sfavorevoli, i graniti; i travertini. Le pietre: cubetti di porfido; blocchi di basalto; lastre di ardesia; lastre di quarzite. Vi sono inoltre i marmi-cemento; le marmette e marmettoni; i graniti ricomposti. La tecnica di posa è abbastanza semplice ed avviene per i rivestimenti continui ad impasto mentre per quelli discontinui a malta o a colla.

***ANOMALIE RISCONTRABILI******01.02.02.A01 Degradato sigillante***

Distacco e perdita di elasticità dei materiali utilizzati per le sigillature impermeabilizzanti e dei giunti.

***01.02.02.A02 Deposito superficiale***

Accumulo di pulviscolo atmosferico o di altri materiali estranei, di spessore variabile, poco coerente e poco aderente alla superficie del rivestimento.

***01.02.02.A03 Macchie e graffiti***

Imbrattamento della superficie con sostanze macchianti in grado di aderire e penetrare nel materiale.

***01.02.02.A04 Scheggiature***

Distacco di piccole parti di materiale lungo i bordi e gli spigoli delle lastre.

***01.02.02.A05 Sollevamento e distacco dal supporto***

Sollevamento e distacco dal supporto di uno o più elementi della pavimentazione.

***CONTROLLI ESEGUIBILI DA PERSONALE SPECIALIZZATO******01.02.02.C01 Controllo generale delle parti a vista***

*Cadenza: ogni anno*

*Tipologia: Controllo a vista*

Controllo dello stato di conservazione delle finiture e verifica del grado di usura, di erosione, di brillantezza delle parti in vista. Controllare l'uniformità dell'aspetto cromatico delle superfici. Riscontro di eventuali anomalie (depositi, macchie, graffi, distacchi, ecc.).

- Anomalie riscontrabili: 1) *Degradato sigillante*; 2) *Deposito superficiale*; 3) *Macchie e graffiti*; 4) *Scheggiature*; 5) *Sollevamento e distacco dal supporto*.
- Ditte specializzate: *Pavimentista*.

---

## **MANUTENZIONI ESEGUIBILI DALL'UTENTE**

---

### **01.02.02.I02 Pulizia delle superfici**

---

*Cadenza: ogni settimana*

Pulizia delle parti superficiali, rimozione di macchie, depositi e sporco mediante spazzolatura e lavaggio con acqua e soluzioni adatte al tipo di rivestimento.

---

## **MANUTENZIONI ESEGUIBILI DA PERSONALE SPECIALIZZATO**

---

### **01.02.02.I01 Lucidatura superfici**

---

*Cadenza: quando occorre*

Ripristino degli strati superficiali previa levigatura e rinnovo della lucidatura a piombo (in particolare per marmi, graniti e marmette). Impregnazione a base di cere per i materiali lapidei usurati.

- Ditte specializzate: *Pavimentista*.

### **01.02.02.I03 Ripristino degli strati protettivi**

---

*Cadenza: quando occorre*

Ripristino degli strati protettivi, previa accurata pulizia delle superfici, con soluzioni chimiche appropriate che non alterino le caratteristiche fisico-chimiche del materiale ed in particolare di quelle visive cromatiche.

- Ditte specializzate: *Specializzati vari*.

### **01.02.02.I04 Sostituzione degli elementi degradati**

---

*Cadenza: quando occorre*

Sostituzione degli elementi usurati o rotti con altri analoghi previa rimozione delle parti deteriorate e relativa preparazione del fondo.

- Ditte specializzate: *Pavimentista*.



## Elemento Manutenibile: 03.01.02

# Pozzetti e caditoie

Unità Tecnologica: 03.01

Impianto di smaltimento acque reflue

I pozzetti sono dei dispositivi di scarico la cui sommità è costituita da un chiusino o da una griglia e destinati a ricevere le acque reflue attraverso griglie o attraverso tubi collegati al pozzetto. I pozzetti e le caditoie hanno la funzione di convogliare nella rete fognaria, per lo smaltimento, le acque di scarico usate e/o meteoriche provenienti da più origini (strade, pluviali, ecc.).

### **REQUISITI E PRESTAZIONI (EM)**

#### **03.01.02.R01 (Attitudine al) controllo della portata**

*Classe di Requisiti: Funzionalità d'uso*

*Classe di Esigenza: Funzionalità*

Le caditoie ed i relativi dispositivi di tenuta devono essere autopulibili per assicurare la funzionalità dell'impianto.

**Prestazioni:**

I materiali utilizzati per la realizzazione dei pozzetti devono essere facilmente autopulibili in modo da evitare depositi di materiale che possa comprometterne il regolare funzionamento dell'impianto.

**Livello minimo della prestazione:**

Per la verifica della facilità di pulizia si effettua una prova così come descritto dalla norma UNI EN 1253-2. Immettere nel pozzetto, attraverso la griglia, 200 cm<sup>3</sup> di perline di vetro del diametro di 5 mm a una velocità costante e uniforme per 30 s. Continuando ad alimentare l'acqua per ulteriori 30 s bisogna misurare il volume in cm<sup>3</sup> delle perline di vetro uscite dal pozzetto. La prova deve essere eseguita per tre volte per ogni velocità di mandata e deve essere considerata la media dei tre risultati ottenuti per ciascuna prova.

#### **03.01.02.R02 (Attitudine al) controllo della tenuta**

*Classe di Requisiti: Funzionalità tecnologica*

*Classe di Esigenza: Funzionalità*

Le caditoie ed i relativi dispositivi di tenuta devono essere idonei ad impedire fughe dei fluidi assicurando così la durata e la funzionalità nel tempo.

**Prestazioni:**

I materiali utilizzati per la realizzazione dei pozzetti devono assicurare il controllo della tenuta in condizioni di pressione e temperatura corrispondenti a quelle massime o minime di esercizio.

**Livello minimo della prestazione:**

La capacità di tenuta delle caditoie e dei pozzetti può essere verificata mediante prova da effettuarsi con le modalità ed i tempi previsti dalla norma UNI EN 1253-2. Montare la scatola sifonica (con uscita chiusa e tutte le entrate laterali sigillate) sul dispositivo di prova; sottoporre la scatola ad una pressione idrostatica di 400 Pa utilizzando le valvole by-pass. Chiudere la serranda e aprire lentamente dopo circa 5 secondi; ripetere fino a quando la scatola non perde più acqua (comunque fino ad un massimo di 5 volte).

#### **03.01.02.R03 Assenza della emissione di odori sgradevoli**

*Classe di Requisiti: Olfattivi*

*Classe di Esigenza: Benessere*

I pozzetti ed i relativi dispositivi di tenuta devono essere realizzati in modo da non emettere odori sgradevoli.

**Prestazioni:**

I materiali utilizzati per la realizzazione dei pozzetti non devono produrre o riemettere sostanze o odori sgradevoli durante il loro ciclo di vita.

**Livello minimo della prestazione:**

L'ermeticità degli elementi può essere accertata effettuando la prova indicata dalla norma UNI EN 1253-2. Riempire la scatola sifonica con acqua ad una pressione di 200 Pa; dopo 15 minuti verificare eventuali perdite di acqua (evidenziate dalla diminuzione della pressione statica) ed interrompere la prova se dopo 2 minuti la pressione non si è stabilizzata.

**03.01.02.R04 Pulibilità**

*Classe di Requisiti: Di manutenibilità*

*Classe di Esigenza: Gestione*

Le caditoie ed i pozzetti devono essere autopulibili per assicurare la funzionalità dell'impianto.

**Prestazioni:**

Le caditoie ed i pozzetti devono essere realizzati con materiali e finiture tali da essere facilmente autopulibili in modo da evitare depositi di materiale che possa comprometterne il regolare funzionamento.

**Livello minimo della prestazione:**

Per la verifica della facilità di pulizia si effettua una prova così come descritto dalla norma UNI EN 1253-2. Si monta il pozzetto completo della griglia e si versa nel contenitore per la prova acqua fredda a 15-10 °C alla portata di 0,2 l/s, 0,3 l/s, 0,4 l/s e 0,6 l/s. In corrispondenza di ognuna delle portate, immettere nel pozzetto, attraverso la griglia, 200 cm<sup>3</sup> di perline di vetro del diametro di 5 +/- 0,5 mm e della densità da 2,5 g/cm<sup>3</sup> a 3,0 g/cm<sup>3</sup>, a una velocità costante e uniforme per 30 s. Continuare ad alimentare l'acqua per ulteriori 30 s. Misurare il volume in cm<sup>3</sup> delle perline di vetro uscite dal pozzetto. Eseguire la prova per tre volte per ogni velocità di mandata. Deve essere considerata la media dei tre risultati.

**03.01.02.R05 Resistenza alle temperature e a sbalzi di temperatura**

*Classe di Requisiti: Di stabilità*

*Classe di Esigenza: Sicurezza*

I pozzetti ed i relativi dispositivi di tenuta devono essere in grado di contrastare in modo efficace il prodursi di deformazioni o rotture se sottoposti all'azione di temperature elevate o a sbalzi delle stesse.

**Prestazioni:**

I pozzetti devono essere realizzati con materiali in grado di resistere alle temperature ed agli sbalzi termici prodotti dalle condizioni di funzionamento senza per ciò deteriorarsi o perdere le proprie caratteristiche.

**Livello minimo della prestazione:**

La capacità di resistere alle temperature e/o agli sbalzi delle stesse dei pozzetti viene accertata con la prova descritta dalla norma UNI EN 1253-2.

Secondo tale prova si fa entrare l'acqua attraverso la griglia o attraverso l'entrata laterale nel seguente modo:

- 0,5 l/s di acqua calda alla temperatura di 93 °C per circa 60 secondi;
- pausa di 60 secondi;
- 0,5 l/s di acqua fredda alla temperatura di 15 °C per 60 secondi;
- pausa di 60 secondi.

Ripetere questo ciclo per 1500 volte o in alternativa per 100 h.

La prova viene considerata valida se non si verificano deformazioni o variazioni dall'aspetto della superficie dei componenti.

**03.01.02.R06 Resistenza meccanica**

*Classe di Requisiti: Di stabilità*

*Classe di Esigenza: Sicurezza*

Le caditoie ed i pozzetti devono essere in grado di contrastare in modo efficace il prodursi di deformazioni o rotture sotto l'azione di determinate sollecitazioni in modo da garantire la funzionalità dell'impianto.

**Prestazioni:**

Le caditoie ed i pozzetti devono essere realizzati con materiali idonei ad assicurare stabilità e resistenza all'azione di sollecitazioni meccaniche che dovessero verificarsi durante il ciclo di vita.

**Livello minimo della prestazione:**

I pozzetti sono classificati in base alla loro resistenza al carico nelle seguenti classi:

- H 1,5 (per tetti piani non praticabili);
- K 3 (aree senza traffico veicolare);
- L15 (aree con leggero traffico veicolare);
- M 125 (aree con traffico veicolare).

## **ANOMALIE RISCONTRABILI**

### **03.01.02.A01 Difetti ai raccordi o alle connessioni**

Perdite del fluido in prossimità di raccordi dovute a errori o sconnessioni delle giunzioni.

### **03.01.02.A02 Difetti dei chiusini**

Rottura delle piastre di copertura dei pozzetti o chiusini difettosi, chiusini rotti, incrinati, mal posati o sporgenti.

### **03.01.02.A03 Erosione**

Erosione del suolo all'esterno dei tubi che è solitamente causata dall'infiltrazione di terra.

### **03.01.02.A04 Intasamento**

Incrostazioni o otturazioni delle griglie dei pozzetti dovute ad accumuli di materiale di risulta quali fogliame, vegetazione, ecc.

### **03.01.02.A05 Odori sgradevoli**

Setticità delle acque di scarico che può produrre odori sgradevoli accompagnati da gas letali o esplosivi e aggressioni chimiche rischiose per la salute delle persone.

### **03.01.02.A06 Sedimentazione**

Accumulo di depositi minerali sul fondo dei condotti che può causare l'ostruzione delle condotte.

## **CONTROLLI ESEGUIBILI DA PERSONALE SPECIALIZZATO**

### **03.01.02.C01 Controllo generale**

*Cadenza: ogni 12 mesi*

*Tipologia: Ispezione*

Verificare lo stato generale e l'integrità della griglia e della piastra di copertura dei pozzetti, della base di appoggio e delle pareti laterali.

- Requisiti da verificare: 1) *(Attitudine al) controllo della tenuta*; 2) *Assenza della emissione di odori sgradevoli*; 3) *Pulibilità*.
- Anomalie riscontrabili: 1) *Difetti dei chiusini*; 2) *Intasamento*.
- Ditte specializzate: *Specializzati vari*.

## **MANUTENZIONI ESEGUIBILI DA PERSONALE SPECIALIZZATO**

### **03.01.02.I01 Pulizia**

*Cadenza: ogni 12 mesi*

Eeguire una pulizia dei pozzetti mediante asportazione dei fanghi di deposito e lavaggio con acqua a pressione.

- Ditte specializzate: *Specializzati vari*.

## Elemento Manutenibile: 03.01.03

# Tubazioni

Unità Tecnologica: 03.01

Impianto di smaltimento acque reflue

Le tubazioni dell'impianto di smaltimento delle acque provvedono allo sversamento dell'acqua nei collettori fognari o nelle vasche di accumulo se presenti.

### **REQUISITI E PRESTAZIONI (EM)**

#### **03.01.03.R01 (Attitudine al) controllo della portata**

*Classe di Requisiti: Funzionalità d'uso*

*Classe di Esigenza: Funzionalità*

Le tubazioni devono essere in grado di garantire in ogni momento la portata e la pressione richiesti dall'impianto.

##### **Prestazioni:**

La portata deve essere verificata in sede di collaudo (ed annotata sul certificato di collaudo) e successivamente con ispezioni volte alla verifica di detti valori. Anche i risultati delle ispezioni devono essere riportati su un apposito libretto.

##### **Livello minimo della prestazione:**

La valutazione della portata di punta delle acque di scorrimento superficiale, applicabile alle aree fino a 200 ha o a durate di pioggia fino a 15 min, è data dalla formula:

$$Q = Y \times i \times A$$

dove:

- Q è la portata di punta, in litri al secondo;
- Y è il coefficiente di raccolta (fra 0,0 e 1,0), adimensionale;
- i è l'intensità delle precipitazioni piovose, in litri al secondo per ettaro;
- A è l'area su cui cadono le precipitazioni piovose (misurata orizzontalmente) in ettari.

### **ANOMALIE RISCONTRABILI**

#### **03.01.03.A01 Accumulo di grasso**

Accumulo di grasso che si deposita sulle pareti dei condotti.

#### **03.01.03.A02 Corrosione**

Corrosione delle tubazioni di adduzione con evidenti segni di decadimento delle stesse evidenziato con cambio di colore e presenza di ruggine in prossimità delle corrosioni.

#### **03.01.03.A03 Difetti ai raccordi o alle connessioni**

Perdite del fluido in prossimità di raccordi dovute a errori o sconnessioni delle giunzioni.

#### **03.01.03.A04 Erosione**

Erosione del suolo all'esterno dei tubi che è solitamente causata dall'infiltrazione di terra.

#### **03.01.03.A05 Incrostazioni**

Accumulo di depositi minerali sulle pareti dei condotti.

**03.01.03.A06 Odori sgradevoli**

Setticità delle acque di scarico che può produrre odori sgradevoli accompagnati da gas letali o esplosivi e aggressioni chimiche rischiose per la salute delle persone.

**03.01.03.A07 Penetrazione di radici**

Penetrazione all'interno dei condotti di radici vegetali che provocano intasamento del sistema.

**03.01.03.A08 Sedimentazione**

Accumulo di depositi minerali sul fondo dei condotti che può causare l'ostruzione delle condotte.

**CONTROLLI ESEGUIBILI DA PERSONALE SPECIALIZZATO****03.01.03.C01 Controllo della manovrabilità valvole**

*Cadenza: ogni 12 mesi*

*Tipologia: Controllo*

Effettuare una manovra di tutti gli organi di intercettazione per evitare che si blocchino

- Anomalie riscontrabili: 1) *Difetti ai raccordi o alle connessioni.*
- Ditte specializzate: *Idraulico.*

**03.01.03.C02 Controllo generale**

*Cadenza: ogni 12 mesi*

*Tipologia: Controllo a vista*

Verificare lo stato degli eventuali dilatatori e giunti elastici, la tenuta delle congiunzioni a flangia, la stabilità dei sostegni e degli eventuali giunti fissi. Verificare inoltre l'assenza di odori sgradevoli e di inflessioni nelle tubazioni.

- Requisiti da verificare: 1) *(Attitudine al) controllo della portata.*
- Anomalie riscontrabili: 1) *Corrosione;* 2) *Difetti ai raccordi o alle connessioni.*
- Ditte specializzate: *Idraulico.*

**03.01.03.C03 Controllo tenuta**

*Cadenza: ogni 12 mesi*

*Tipologia: Controllo a vista*

Verificare l'integrità delle tubazioni con particolare attenzione ai raccordi tra tronchi di tubo.

- Requisiti da verificare: 1) *(Attitudine al) controllo della portata.*
- Anomalie riscontrabili: 1) *Corrosione;* 2) *Difetti ai raccordi o alle connessioni.*
- Ditte specializzate: *Idraulico.*

**MANUTENZIONI ESEGUIBILI DA PERSONALE SPECIALIZZATO****03.01.03.I01 Pulizia**

*Cadenza: ogni 6 mesi*

Eeguire una pulizia dei sedimenti formati e che provocano ostruzioni diminuendo la capacità di trasporto dei fluidi.

- Ditte specializzate: *Idraulico.*

---

Corpo d'Opera: 04

# Impianto Smaltimento Acque Meteoriche

## *Unità Tecnologiche:*

° 04.01 Impianto di smaltimento acque meteoriche

° 04.02 Impianto acquedotto

---

## Unità Tecnologica: 04.01

# Impianto di smaltimento acque meteoriche

Si intende per impianto di scarico acque meteoriche (da coperture o pavimentazioni all'aperto) l'insieme degli elementi di raccolta, convogliamento, eventuale stoccaggio e sollevamento e recapito (a collettori fognari, corsi d'acqua, sistemi di dispersione nel terreno). I vari profilati possono essere realizzati in PVC (plastificato e non), in lamiera metallica (in alluminio, in rame, in acciaio, in zinco, ecc.). Il sistema di scarico delle acque meteoriche deve essere indipendente da quello che raccoglie e smaltisce le acque usate ed industriali. Gli impianti di smaltimento acque meteoriche sono costituiti da:

- punti di raccolta per lo scarico (bocchettoni, pozzetti, caditoie, ecc.);
- tubazioni di convogliamento tra i punti di raccolta ed i punti di smaltimento (le tubazioni verticali sono dette pluviali mentre quelle orizzontali sono dette collettori);
- punti di smaltimento nei corpi ricettori (fognature, bacini, corsi d'acqua, ecc.). I materiali ed i componenti devono rispettare le prescrizioni riportate dalla normativa quali:
  - devono resistere all'aggressione chimica degli inquinanti atmosferici, all'azione della grandine, ai cicli termici di temperatura (compreso gelo/disgelo) combinate con le azioni dei raggi IR, UV, ecc.;
  - gli elementi di convogliamento ed i canali di gronda realizzati in metallo devono resistere alla corrosione, se di altro materiale devono rispondere alle prescrizioni per i prodotti per le coperture, se verniciate dovranno essere realizzate con prodotti per esterno;
  - i tubi di convogliamento dei pluviali e dei collettori devono rispondere, a seconda del materiale, a quanto indicato dalle norme relative allo scarico delle acque usate;
  - i bocchettoni ed i sifoni devono essere sempre del diametro delle tubazioni che immediatamente li seguono, tutte le caditoie a pavimento devono essere sifonate, ogni inserimento su un collettore orizzontale deve avvenire ad almeno 1,5 m dal punto di innesto di un pluviale;
  - per i pluviali ed i collettori installati in parti interne all'edificio (intercapedini di pareti, ecc.) devono essere prese tutte le precauzioni di installazione (fissaggi elastici, materiali coibenti acusticamente, ecc.) per limitare entro valori ammissibili i rumori trasmessi.

### ***L'Unità Tecnologica è composta dai seguenti Elementi Manutenibili:***

- ° 04.01.01 Canali di gronda e pluviali in rame
- ° 04.01.02 Collettori di scarico
- ° 04.01.03 Pozzetti e caditoie

## Elemento Manutenibile: 04.01.03

# Pozzetti e caditoie

Unità Tecnologica: 04.01

Impianto di smaltimento acque meteoriche

I pozzetti sono dei dispositivi di scarico la cui sommità è costituita da un chiusino o da una griglia e destinati a ricevere le acque reflue attraverso griglie o attraverso tubi collegati al pozzetto.

I pozzetti e le caditoie hanno la funzione di convogliare nella rete fognaria, per lo smaltimento, le acque di scarico usate e/o meteoriche provenienti da più origini (strade, pluviali, ecc.).

### **REQUISITI E PRESTAZIONI (EM)**

#### **04.01.03.R01 (Attitudine al) controllo della portata**

*Classe di Requisiti: Funzionalità d'uso*

*Classe di Esigenza: Funzionalità*

I pozzetti ed i relativi dispositivi di tenuta devono garantire in ogni momento la portata e la pressione richiesti dall'impianto.

**Prestazioni:**

I pozzetti devono essere realizzati ed assemblati in modo da garantire la portata dell'impianto che deve essere verificata in sede di collaudo (ed annotata sul certificato di collaudo) e successivamente con ispezioni volte alla verifica di detti valori.

**Livello minimo della prestazione:**

La portata dei pozzetti viene accertata eseguendo la prova indicata dalla norma UNI EN 1253-2. Il pozzetto deve essere montato in modo da essere ermetico all'acqua che deve entrare solo dalla griglia; la portata è ricavata dal massimo afflusso possibile in conformità ai requisiti specificati nel prospetto 3 della norma UNI EN 1253-1.

#### **04.01.03.R02 (Attitudine al) controllo della tenuta**

*Classe di Requisiti: Di stabilità*

*Classe di Esigenza: Sicurezza*

Le caditoie ed i relativi dispositivi di tenuta devono essere idonei ad impedire fughe dei fluidi assicurando così la durata e la funzionalità nel tempo.

**Prestazioni:**

I materiali utilizzati per la realizzazione dei pozzetti devono assicurare il controllo della tenuta in condizioni di pressione e temperatura corrispondenti a quelle massime o minime di esercizio.

**Livello minimo della prestazione:**

La capacità di tenuta delle caditoie e dei pozzetti può essere verificata mediante prova da effettuarsi con le modalità ed i tempi previsti dalla norma UNI EN 1253-2. Montare la scatola sifonica (con uscita chiusa e tutte le entrate laterali sigillate) sul dispositivo di prova; sottoporre la scatola ad una pressione idrostatica di 400 Pa utilizzando le valvole by-pass. Chiudere la serranda e aprire lentamente dopo circa 5 secondi; ripetere fino a quando la scatola non perde più acqua (comunque fino ad un massimo di 5 volte).

#### **04.01.03.R03 Assenza della emissione di odori sgradevoli**

*Classe di Requisiti: Olfattivi*

*Classe di Esigenza: Benessere*

I pozzetti ed i relativi dispositivi di tenuta devono essere realizzati in modo da non emettere odori sgradevoli.

**Prestazioni:**

I materiali utilizzati per la realizzazione dei pozzetti non devono produrre o rimettere sostanze o odori sgradevoli durante il loro



ciclo di vita.

**Livello minimo della prestazione:**

L'ermeticità degli elementi può essere accertata effettuando la prova indicata dalla norma UNI EN 1253-2. Riempire la scatola sifonica con acqua ad una pressione di 200 Pa; dopo 15 minuti verificare eventuali perdite di acqua (evidenziate dalla diminuzione della pressione statica) ed interrompere la prova se dopo 2 minuti la pressione non si è stabilizzata.

**04.01.03.R04 Pulibilità**

*Classe di Requisiti: Di manutenibilità*

*Classe di Esigenza: Gestione*

Le caditoie ed i relativi dispositivi di tenuta devono essere autopulibili per assicurare la funzionalità dell'impianto.

**Prestazioni:**

I materiali utilizzati per la realizzazione dei pozzetti devono essere facilmente autopulibili in modo da evitare depositi di materiale che possa comprometterne il regolare funzionamento dell'impianto.

**Livello minimo della prestazione:**

Per la verifica della facilità di pulizia si effettua una prova così come descritto dalla norma UNI EN 1253-2. Immettere nel pozzetto, attraverso la griglia, 200 cm<sup>3</sup> di perline di vetro del diametro di 5 mm a una velocità costante e uniforme per 30 s. Continuando ad alimentare l'acqua per ulteriori 30 s bisogna misurare il volume in cm<sup>3</sup> delle perline di vetro uscite dal pozzetto. La prova deve essere eseguita per tre volte per ogni velocità di mandata e deve essere considerata la media dei tre risultati ottenuti per ciascuna prova.

**04.01.03.R05 Resistenza alle temperature e a sbalzi di temperatura**

*Classe di Requisiti: Di stabilità*

*Classe di Esigenza: Sicurezza*

I pozzetti ed i relativi dispositivi di tenuta devono essere in grado di contrastare in modo efficace il prodursi di deformazioni o rotture se sottoposti all'azione di temperature elevate o a sbalzi delle stesse.

**Prestazioni:**

I pozzetti devono essere realizzati con materiali in grado di resistere alle temperature ed agli sbalzi termici prodotti dalle condizioni di funzionamento senza per ciò deteriorarsi o perdere le proprie caratteristiche.

**Livello minimo della prestazione:**

La capacità di resistere alle temperature e/o agli sbalzi delle stesse dei pozzetti viene accertata con la prova descritta dalla norma UNI EN 1253-2. Secondo tale prova si fa entrare l'acqua attraverso la griglia o attraverso l'entrata laterale nel seguente modo:

- 0,5 l/s di acqua calda alla temperatura di 93 °C per circa 60 secondi;
- pausa di 60 secondi;
- 0,5 l/s di acqua fredda alla temperatura di 15 °C per 60 secondi;
- pausa di 60 secondi.

Ripetere questo ciclo per 1500 volte o in alternativa per 100 h. La prova viene considerata valida se non si verificano deformazioni o variazioni dall'aspetto della superficie dei componenti.

**04.01.03.R06 Resistenza meccanica**

*Classe di Requisiti: Di stabilità*

*Classe di Esigenza: Sicurezza*

Le caditoie ed i pozzetti devono essere in grado di contrastare in modo efficace il prodursi di deformazioni o rotture sotto l'azione di determinate sollecitazioni in modo da garantire la funzionalità dell'impianto.

**Prestazioni:**

Le caditoie ed i pozzetti devono essere realizzati con materiali idonei ad assicurare stabilità e resistenza all'azione di sollecitazioni meccaniche che dovessero verificarsi durante il ciclo di vita.

**Livello minimo della prestazione:**

I pozzetti sono classificati in base alla loro resistenza al carico nelle seguenti classi:

- H 1,5 (per tetti piani non praticabili);
- K 3 (aree senza traffico veicolare);
- L15 (aree con leggero traffico veicolare);
- M 125 (aree con traffico veicolare).

## **ANOMALIE RISCONTRABILI**

### **04.01.03.A01 Difetti ai raccordi o alle tubazioni**

Perdite del fluido in prossimità di raccordi dovute a errori o sconnessioni delle giunzioni.

### **04.01.03.A02 Difetti dei chiusini**

Rottura delle piastre di copertura dei pozzetti o chiusini difettosi, chiusini rotti, incrinati, mal posati o sporgenti.

### **04.01.03.A03 Erosione**

Erosione del suolo all'esterno dei tubi che è solitamente causata dall'infiltrazione di terra.

### **04.01.03.A04 Intasamento**

Incrostazioni o otturazioni delle griglie dei pozzetti dovute ad accumuli di materiale di risulta quali fogliame, vegetazione, ecc.

### **04.01.03.A05 Odori sgradevoli**

Setticità delle acque di scarico che può produrre odori sgradevoli accompagnati da gas letali o esplosivi e aggressioni chimiche rischiose per la salute delle persone.

## **CONTROLLI ESEGUIBILI DA PERSONALE SPECIALIZZATO**

### **04.01.03.C01 Controllo generale**

*Cadenza: ogni 12 mesi*

*Tipologia: Ispezione*

Verificare lo stato generale e l'integrità della griglia e della piastra di copertura dei pozzetti, della base di appoggio e delle pareti laterali.

- Requisiti da verificare: 1) *Assenza della emissione di odori sgradevoli*; 2) *(Attitudine al) controllo della tenuta*; 3) *Pulibilità*.
- Anomalie riscontrabili: 1) *Difetti dei chiusini*; 2) *Intasamento*.
- Ditte specializzate: *Specializzati vari*.

## **MANUTENZIONI ESEGUIBILI DA PERSONALE SPECIALIZZATO**

### **04.01.03.I01 Pulizia**

*Cadenza: ogni 12 mesi*

Eeguire una pulizia dei pozzetti mediante asportazione dei fanghi di deposito e lavaggio con acqua a pressione.

- Ditte specializzate: *Specializzati vari*.

## Unità Tecnologica: 04.02

# Impianto acquedotto

Gli acquedotti consentono la captazione, il trasporto, l'accumulo e la distribuzione dell'acqua destinata a soddisfare i bisogni vari quali pubblici, privati, industriali, ecc.. La captazione dell'acqua varia a seconda della sorgente dell'acqua (sotterranea di sorgente o di falda, acque superficiali) ed il trasporto avviene, generalmente, con condotte in pressione alle quali sono allacciate le varie utenze. A seconda del tipo di utenza gli acquedotti si distinguono in civili, industriali, rurali e possono essere dotati di componenti che consentono la potabilizzazione dell'acqua o di altri dispositivi (impianti di potabilizzazione, dissalatori, impianti di sollevamento).

### ***L'Unità Tecnologica è composta dai seguenti Elementi Manutenibili:***

° 04.02.01 Valvole a saracinesca (saracinesche)

## Elemento Manutenibile: 04.02.01

# Valvole a saracinesca (saracinesche)

Unità Tecnologica: 04.02

Impianto acquedotto

Per consentire l'interruzione sia parziale sia completa del flusso e per regolare la pressione di esercizio vengono installate, lungo le tubazioni dell'acquedotto, delle valvole dette appunto di intercettazione e di regolazione. Fanno parte di questa categoria le valvole a saracinesca che sono più comunemente chiamate saracinesche. Sono realizzate in ghisa o in acciaio e sono dotate di un apparato otturatore movimentato da un albero a vite. Possono essere del tipo a corpo piatto, ovale e cilindrico.

### **REQUISITI E PRESTAZIONI (EM)**

#### **04.02.01.R01 (Attitudine al) controllo della tenuta**

*Classe di Requisiti: Funzionalità d'uso*

*Classe di Esigenza: Funzionalità*

Le valvole devono garantire la tenuta ad una pressione d'acqua interna uguale al maggiore dei due valori: la pressione di prova ammissibile (PPA) o 1,5 volte la pressione di esercizio ammissibile (PEA).

**Prestazioni:**

Le valvole ed i relativi accessori oltre a garantire la tenuta alla pressione interna devono garantire la tenuta all'entrata dall'esterno di aria, acqua e ogni corpo estraneo.

**Livello minimo della prestazione:**

Per verificare questo requisito una valvola (montata in opera) viene sottoposta a prova con pressione d'acqua secondo quanto indicato dalla norma UNI EN 1074 o ad una prova con pressione d'aria a 6 bar. Al termine della prova non deve esserci alcuna perdita rilevabile visibilmente.

#### **04.02.01.R02 Resistenza a manovre e sforzi d'uso**

*Classe di Requisiti: Di stabilità*

*Classe di Esigenza: Sicurezza*

Le valvole a saracinesca devono essere in grado di contrastare in modo efficace il prodursi di deformazioni o rotture in seguito ad operazioni di manovra o di utilizzo.

**Prestazioni:**

Sotto l'azione di sollecitazioni derivanti da manovre e sforzi d'uso, le valvole ed i relativi dispositivi di tenuta devono conservare inalterate le caratteristiche funzionali assicurando comunque i livelli prestazionali di specifica.

**Livello minimo della prestazione:**

Il diametro del volantino e la pressione massima differenziale (alla quale può essere manovrata la valvola a saracinesca senza by-pass) sono quelli indicati nel punto 5.1 della norma UNI EN 1074.

### **ANOMALIE RISCONTRABILI**

#### **04.02.01.A01 Difetti di serraggio**

Difetti di serraggio dei bulloni della camera a stoppa o dei bulloni del premistoppa che causano perdite di pressione del fluido.

#### **04.02.01.A02 Difetti di tenuta**

Difetti di tenuta delle guarnizioni del premistoppa o della camera a stoppa che provocano perdite di fluido.

### **04.02.01.A03 Difetti del volante**

Difetti di funzionamento del volante di manovra dovuti a mancanza di lubrificante (oli, grassi, ecc.).

### **04.02.01.A04 Incrostazioni**

Depositi di materiale di varia natura (polveri, grassi, terreno) che provoca malfunzionamenti degli organi di manovra delle saracinesche.

## **CONTROLLI ESEGUIBILI DA PERSONALE SPECIALIZZATO**

### **04.02.01.C01 Controllo premistoppa**

*Cadenza: ogni 6 mesi*

*Tipologia: Registrazione*

Effettuare una verifica della funzionalità del premistoppa accertando la tenuta delle guarnizioni. Eseguire una registrazione dei bulloni di serraggio del premistoppa e della camera a stoppa.

- Requisiti da verificare: 1) *(Attitudine al) controllo della tenuta.*
- Anomalie riscontrabili: 1) *Difetti di tenuta;* 2) *Difetti di serraggio.*
- Ditte specializzate: *Idraulico.*

### **04.02.01.C02 Controllo volante**

*Cadenza: ogni 6 mesi*

*Tipologia: Verifica*

Verificare la funzionalità del volante effettuando una serie di manovre di apertura e chiusura.

- Requisiti da verificare: 1) *Resistenza a manovre e sforzi d'uso.*
- Anomalie riscontrabili: 1) *Difetti del volante;* 2) *Difetti di tenuta;* 3) *Incrostazioni.*
- Ditte specializzate: *Idraulico.*

## **MANUTENZIONI ESEGUIBILI DA PERSONALE SPECIALIZZATO**

### **04.02.01.I01 Disincrostazione volante**

*Cadenza: ogni 6 mesi*

Eseguire una disincrostazione del volante con prodotti sgrassanti per ripristinare la funzionalità del volante stesso.

- Ditte specializzate: *Idraulico.*

### **04.02.01.I02 Registrazione premistoppa**

*Cadenza: ogni 6 mesi*

Eseguire una registrazione del premistoppa serrando i dadi e le guarnizioni per evitare fuoriuscite di fluido.

- Ditte specializzate: *Idraulico.*

### **04.02.01.I03 Sostituzione valvole**

*Cadenza: quando occorre*

Effettuare la sostituzione delle valvole quando deteriorate con valvole dello stesso tipo ed idonee alle pressioni previste per il funzionamento.

- Ditte specializzate: *Idraulico.*

